



Tekst | Tim Janssens Beeld | Skyline Limburg Bilzen

STIJLVOL BELISA-COMPLEX KLEURT BILZENSE SKYLINE

Toparchitectuur vind je niet enkel in grote steden. Ook kleinere woonkernen komen in aanmerking voor de realisatie van markante, vooruitstrevende gebouwen. Zo verzeen in Bilzen twee in het oog springende woonvolumes met grote, spitse terrassen. De naam van het project –Belisa– claimt dat het gaat om de mooiste appartementen in de streek.

Het opvallende Belisa-complex is een ontwikkeling van Skyline Limburg. Het omvat twee gebouwen die samen plaats bieden aan 98 een-, twee- en driekamerappartementen, tuinappartementen en penthouses met ruime terrassen, gelegen bovenop een eenlaagse parkeergarage. Daarnaast zijn er ook enkele rolstoeltoegankelijke seniorenappartementen met bredere gangen en deuren, een inloopdouche en hogere toiletten ingericht. De bewoners van deze 'light-serviceflats zonder dagprijs' kunnen

indien gewenst gebruikmaken van enkele speciale diensten zoals toegespitste verpleegkundige zorgen, een poetshulp en een boodschappendienst. Ook bezoeken aan de kapper of de pedicure en bereiding van warme maaltijden behoren tot de mogelijkheden.

DYNAMISCHE FAÇADE

Het ontwerp van Belisa is van de hand van Conix RDBM Architects. De aanblik van het complex doet

denken aan de 'Hoopnatie', een eerdere realisatie van het bureau in Antwerpen waar de kaskraker 'Loft' werd opgenomen. De volumes zuigen alle aandacht naar zich toe met hun dynamische façade en speelse uiterlijk. De terrassen verspringen ten opzichte van elkaar, een groot deel van de ramen en de driehoekige erkers zijn buiten de gevel geplaatst en de kleurrijke baksteengevels zorgen voor een interessante visuele interactie met de gekaleide façades rond de binnentuinen.

De Belisa-gebouwen zijn optimaal ingebed in hun omgeving. Ze maken deel uit van een groene, verkeersvrije esplanade en fungeren zo als een nieuwe poort naar de stad.

De gebouwen zijn bovendien optimaal ingebed in hun omgeving. Ze maken deel uit van een groene, verkeersvrije esplanade en fungeren zo als een nieuwe poort naar de stad. "De ligging van het complex – nabij het station en de Sint-Lambertuslaan – is zeer specifiek. Een ontwerp op maat van de plek was dan ook essentieel," legt architecte Christine Conix uit. "De massieve baksteengevel fungeert als een solide wand naast de aanpalende spoorinfrastructuur en zorgt voor een duidelijk onderscheid met de gekaleide wanden rond het private, intiemere gedeelte van de site. Aan de zijde van de Sint-Lambertuslaan openbaart het volume zich bij wijze van tegengewicht voor de open ruimtes aan de overkant van de straat."

FOCUS OP WOONBELEVING

Ook de wooneenheden in het Belisa-complex mogen gezien worden. Een team van gespecialiseerde

sprekende architectuur te realiseren die een helder antwoord bood op de specificiteit van de site," vertelt Conix. "Onze aandacht ging prioritair uit naar de woonbeleving in de appartementen en de relatie met de omgeving, onder meer door overmatige verharding van het terrein te vermijden en een verkeersvrije, levendige binnenplaats te creëren."

GUNSTIG K- EN E-PEIL

Gebouwen die op architecturaal vlak vooruitstrevend zijn, zijn dit doorgaans ook op energetisch vlak. In het geval van Belisa is dit niet anders. De basisconstructie met prefab betonwanden, premuren, silicaatwanden en predallen zorgt ervoor dat de appartementen omgeven zijn met een behoorlijke thermische massa. Voorts is het gebouw uitstekend geïsoleerd, uitgerust met isolerende beglazing en luchtdicht ingepakt, wat voor beide blokken resulteert in een laag K-peil (K32 voor blok A, K35 voor blok B) en een gunstig E-peil (E54 voor blok A, E56 voor blok B). Het balansventilatiesysteem met warmteterugwinning staat garant voor aangenaam binnenklimaat. ■

De volumes van het Belisa-complex zuigen alle aandacht naar zich toe met hun dynamische façade en speelse uiterlijk.

interieurarchitecten boog zich –in samenspraak met de latere eigenaars– over de indeling en de inrichting van de appartementen, met meer dan bijzondere aandacht voor functionaliteit, ruimtelijke beleving en vernuftige afwerking. De ramen zijn ruim bemeten, zodat alle bewoners vanuit de leefruimtes van hun appartement uitkijken op de groene binnentuin. "Onze ambitie bestond er hier in een kwalitatieve,

TECHNISCHE FICHE

Opdrachtgever
Skyline Limburg, Bilzen
Ontwerp
Conix RDBM Architects, Antwerpen
Aannemer
Interbuild, Wilrijk

DEAPLUS

UW PROJECTPARTNER

KEUKENS BADKAMERS MAATKASTEN



Deaplus biedt **30 jaar ervaring** in het op maat ontwerpen én fabriceren van **kwalitatieve keukens, badkamers en maatkasten**. Vanuit onze **eigen productie** in Heusden-Zolder staan we garant voor Belgisch vakmanschap! Onze expertise en flexibiliteit maken van Deaplus de ideale en betrouwbare projectpartner voor **aannemers en bouwpromotors**. Appartementen, rustoorden, vakantiecentra, scholen, sociale woningen, projectontwikkeling in de ruime zin: **het Deaplus team begeleidt u van A tot Z!**

Interesse? Bel of mail ons voor een prijsaanvraag:

011 53 01 11 - info@deaplus.be

Deaplus nv, Vlinderstraat 20, 3550 Heusden-Zolder

30 JAAR BELGISCH VAKMANSCHAP

Toonzalen in Boortmeerbeek, Hasselt, Roeselare, Schoten en Sint Pauwels. Ontdek ons ook op www.deaplus.be

1504024_croesbvba.jpg



Participanten aan het woord

DIRK GREGOOR –SANITAIR, CV EN PLUVIA

De sanitaire leidingen en toestellen, de cv-installatie en het pluviasysteem van het Belisa-complex werden geplaatst door Dirk Gregoor (Bilzen). "Sinds april 2014 zijn we met tien à twaalf medewerkers actief op de werf. Dat zal nog tot eind oktober het geval blijven," vertelt zaakvoerder Dirk Gregoor. "Een groot project in eigen gemeente als Belisa is voor ons uiteraard iets speciaals. We voeren regelmatig grotere werken uit, zoals onlangs nog in sporthal De Helix in Maasmechelen (in opdracht van Hermans & Co) en het Da Vinci-gebouw in Genk (in opdracht van Vestio)." Dirk Gregoor richtte zijn onderneming op in juli 2004. Aanvankelijk opereerden Gregoor en co vanuit Zutendaal, maar in april 2012 verhuisde het familiebedrijf naar Bilzen. Inmiddels zijn er twintig medewerkers in dienst.

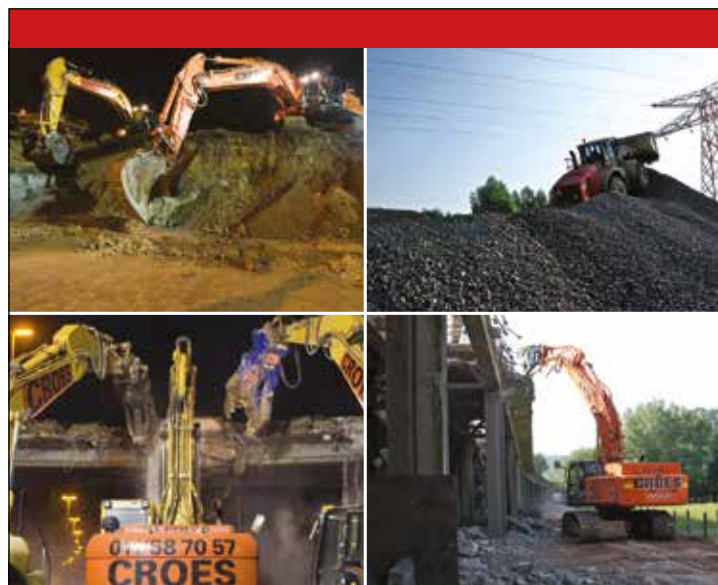
Participanten aan het woord

DEAPLUS –KEUKENS

Deaplus (Heusden-Zolder) maakte en plaatst bij Belisa 96 keukens in spaanplaat met melamine-afwerking. "We kunnen een zeer breed gamma keukens, badkamers en maatkasten aanbieden, van melamine tot lak en hoogglans," zegt gedelegeerd bestuurder Jos Vaes. "Belisa is een prestigieus appartementencomplex, waar gekozen is voor een afwerking met de beste materialen. De appartementen zijn doordacht ingedeeld, met de nadruk op functionaliteit en ruime terrassen. Deaplus kon perfect inpikken op het Belisa-concept en werkte hiervoor een hele reeks trendy, volledig uitgeruste keukens af. Onze keukens zijn Belgische producten, die al ruim dertig jaar gemaakt worden in onze vestiging in Heusden-Zolder." Als paradepaardje ontwikkelde Deaplus voor Belisa een aangepaste keuken met in de hoogte verstelbaar werkblad en hangkasten. "Voor de speciale hoog-/laag kitframes en -tafels deden we een beroep op Advys, een B2B-bedrijf uit Waasmunster, gespecialiseerd in onder meer hoog-/laagsystemen voor keukens en badkamers." Na een carrière bij Intercom (intussen opgegaan in Electrabel), Gamma en Mathieu Gijbels startte Jos Vaes midden jaren tachtig met de verkoop van sanitair-producten voor zelfstandige doe-het-zelfzaken. Vrij snel schakelde hij over naar badkamers. Als toonzaal gebruikte hij aanvankelijk alleen een voormalige meubelsite in Haacht. Jos deed er bijna alles zelf: inkoop, verkoop, levering,... Al gauw kwamen er ook keukens bij en begon Jos samen te werken met projectontwikkelaars en aannemers. Dit leidde tot het inrichten van nieuwe toonzalen in Boortmeerbeek, Hasselt, Schoten, Roeselare en Sint-Pauwels. Stap voor stap groeide Deaplus zo uit tot de belangrijkste interieurleverancier voor aannemers en bouwpromotoren in België. Deaplus werkt in rusthuizen en serviceflats, huurpanden, sociale woningen, sleutel-op-de-deur huizen, residentiële woningen,...

CROES –GRONDWERKEN EN BUITENAANLEG

Een prestigieus werk in eigen streek uitvoeren, het is iets waar het gros van de aannemers veel plezier in scheidt. In het geval van Belisa was dit zeker ook het geval voor Croes (Geetbets), dat instond voor de grondwerken en de buitenaanleg. "Belisa is een begrip in de regio," geeft zaakvoerder Joeri Croes aan. "Aangezien de bouwput aan de voorkant aansloot op de straat en aan de achterkant op het treinspoor, kwam er aan de grondwerken een tijdelijke berlinerwand te pas. In een latere fase hebben we eveneens de volledige buitenaanleg op ons genomen. Door de beperkte werkruimte was dit niet evident, zeker niet op de binnenkoer. Bovendien was de timing zeer strak en vereiste de techniciteit van de buitenaanleg de nodige ervaring en een weldoordachte aanpak. Net dat maakte het werk voor ons behoorlijk uitdagend, al zijn we er uiteindelijk wel degelijk in geslaagd om alles tot een goed einde te brengen. Gemiddeld waren er toch drie tot vijf medewerkers continu actief op de bouwplaats."



CROES



• AFBRAAK • GRONDWERKEN • PARKINGS • ASFALTFREZEN • HOUTHAKSELEN • BETONBREKEN • ZEVEN VAN GROND • SORTEREN EN RECYLEREN VAN BOUWMATERIALEN •

Ganzenweg 9 • 3450 Geetbets •
tel. 011 58 70 57 • 011 48 04 70

info@croesbvba.be • www.croesbvba.be

B.V.B.A. Dirk Gregoor
Centrale verwarming en
sanitair
Kieleberg 13
3740 Bilzen
Tel.: 089/71.33.73
Fax: 089/73.22.76
info@dirkgregoor.be



Wij zijn een installatiebedrijf voor sanitair en centrale verwarming ook van ventilatie, warmtepompen en zonneboilers.

Hierbij willen wij u een kort historisch overzicht geven van ons bedrijf.

Zaakvoerder en contactpersoon Dirk Gregoor :

Na zijn schooltijd is hij aan de slag gegaan bij Elektro Thijs en van daaruit naar ALZ te Genk.

In 1993 heeft hij een éénmanszaak opgericht te Zutendaal, dit groeide al snel uit waarin hij op 09-06-2004 een BVBA heeft kunnen opstarten met 2 personeelsleden.

Heden is de zaak uitgegroeid naar 19 arbeiders, 1 bediende en 2 kaderleden. Aangezien het aantal werknemers en de zaak bleef groeien mogen wij met fierheid zeggen dat we in april 2012 gevestigd zijn op het nieuw industriegebied van Bilzen, nl. op de Kieleberg 13.

Tevens mogen we ook vermelden dat ons bedrijf erkend is als invoegbedrijf sinds 2011 en in 2013 een erkenning heeft gekregen in de aanbestedingen van werken voor Klasse 5 cat. D16 en D17.

Zoals u kan lezen zitten wij niet stil op vlak van uitbreiding en opleidingen en hopen steeds verder te mogen groeien.

*Met vriendelijke groeten,
Dirk Gregoor*