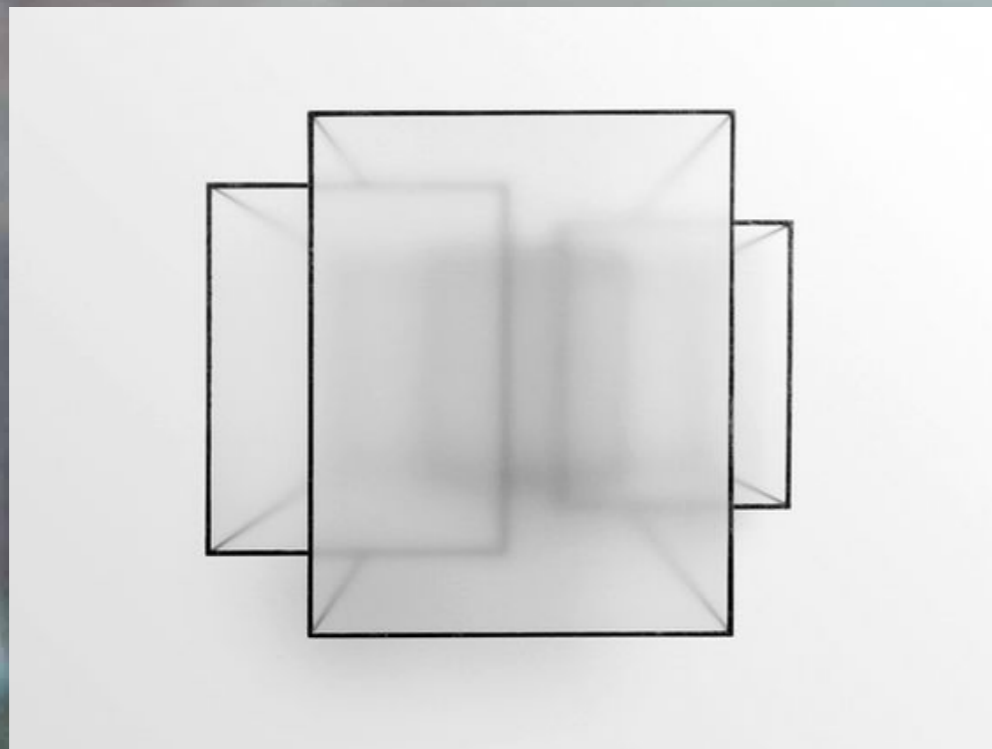




Modular figures, 2020, George Condo

Your Social Way of Working



Veranderingen in de kantooromgeving komen vandaag in een stroomversnelling!

Nu we verplicht thuiswerken en een periode krijgen met versoepeling van de maatregelen rond het COVID-19 virus is de ultieme kans om de werking van onze kantoren kritisch onder de loep te nemen. De reflex om terug te grijpen naar de oude gewoontes is groot. De voordelen die we vandaag ondervinden, moeten we benoemen en vastleggen om duurzame ontwikkeling van het kantoorwerk te stimuleren. Door de maatregelen zien we een beperkte bezetting van de kantoren waarbij 20% tot 50% van de bureaus niet gebruikt kunnen worden. Met het oog op structureel meer thuiswerken, zullen de inrichting en de werkzaamheden op kantoor drastisch veranderen.

Wat wordt de nieuwe manier van werken voor uw kantoor?

Het advies en de aanpak voor het werken onder de maatregelen van COVID-19 zijn gebaseerd op het participatief traject 'Huisvestingsadvies van CONIX RDBM' waarbij we organisaties helpen om naar hun nieuwe manier van werken toe te werken. Met onze aanpak komen we tot nieuwe inzichten voor uw manier van werken en wordt op basis van de **mens**, het **gebouw** en het **gedrag** bepaald. Graag helpen wij u voor een meer duurzame toekomst van uw kantooromgeving.

Toekomst?

De trend naar digitaliseren en andere manieren van werken is al lang ingezet. Het proces komt vandaag in een stroomversnelling waardoor vele interessante oplossingen zich aandienen. Het is de kans om deze voor uw bedrijf uit te werken en in een langetermijnvisie te vertalen.

Door de grootschalige impact zijn er op alle vakgebieden aanpassingen en ontwikkelingen die we voor kort onmogelijk hadden gehouden.

De voorbeelden en oplossingen voor uw kantoor komen ook of vooral uit andere branches. Denk hierbij aan hoe catering bij restaurants en koffiebars wordt opgelost, hoe opleiding en instructies in het onderwijs worden gegeven, hygiëne en onderhoud vanuit Facility Management, ...

EXP Realty is een Amerikaans-Canadees vastgoedbedrijf dat 2 à 3 jaar geleden besloot, omwille van financiële onzekerheden op de vastgoedmarkt, een virtuele digitale kantooromgeving te bouwen. Vandaag hebben zij het voordeel dat zij in hun dagelijkse werking van de kantooromgeving geen problemen ondervinden. Het voorbeeld laat zien dat grenzen verlegd kunnen worden en een nieuwe toekomst dichtbij kan zijn!

<https://www.youtube.com/watch?v=EWM8WwXP-HQ>

De huidige ontwikkelingen volgen we op de voet en we zullen bij de start van het advies de voor- en nadelen van andere manieren van werken bespreken. We kijken over de grenzen heen en lichten "good practices" en slechte ervaringen toe.

Communiceren en informeren

Interne en externe communicatie zijn nu belangrijker dan ooit. Informeer regelmatig over de stand van zaken en de maatregelen en behoud de betrokkenheid van de medewerkers. Een uitvoerbaar protocol zorgt ervoor dat medewerkers zich beter houden aan de nodige afspraken en elkaar erover aanspreken als dit niet gebeurt. Vertrouwen in een veilige werkomgeving is belangrijk voor uw medewerkers en klanten.

Onze ambitie is een "veilige" werkomgeving creëren die prikkelt tot samenzijn, verleidt tot gebruik van nieuwe technologieën, innovatie en plaats biedt aan iedereen ongeacht zijn persoonlijke voorkeuren of karakter.

Mensen



© Fausto Melotti

Vandaag is een unieke kans om uw medewerkers te bevragen over de voor- en nadelen van het gedwongen thuiswerken en hoe ze zich met uw organisatie verbonden voelen.

Waarom werken we eigenlijk op kantoor? Wie heeft de meeste nood aan een werkplek op kantoor? Gaat het om samen werken of samenwerken, om begeleiding of controle? Voor sommigen is thuiswerken praktisch onmogelijk, anderen kunnen dit niet omwille van hun privé sociale context.

De antwoorden op deze vragen zullen nu anders zijn en het generaliseren naar oude oplossingen kan leiden tot verminderde tevredenheid van medewerkers en verlies van productiviteit.

Benoem de kansen voor de toekomst en investeer in de voordelen van "virtueel werken":

- organiseer frequenter teamoverleg en koffiepauzes in kleinere groepen
- ontmoet elkaar in de virtuele lobby -10 minuten voor een externe vergadering en neem tijd om na de vergadering na te praten
- zorg dat medewerkers in hun thuiswerkplek goed gefaciliteerd zijn en ergonomisch kunnen werken
- verras de medewerkers eens met een (familie) thuiswerk-lunchpakket
- informeer de medewerkers over de 'post corona'-visie
-

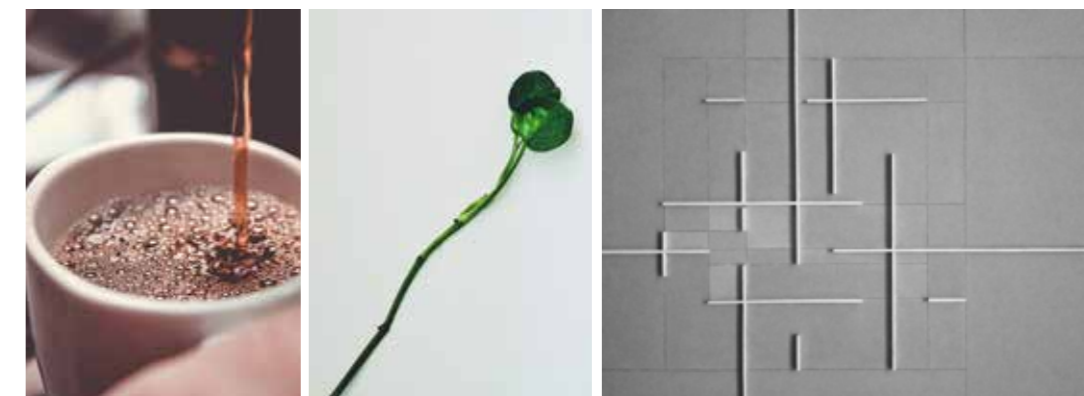
In de komende periode worden verschillende maatregelen getest en bijgesteld. Het is belangrijk de terugkeer naar kantoor zorgvuldig voor te bereiden. Voorkom gevoelens van uitsluiting en teleurstelling bij de medewerkers. Strategische keuzes over plaatsingsplannen, groepsgrootte, gefaseerde terugkeer of reorganisatie kunnen het beste in overleg met Human Resources worden vastgesteld. Zij kennen het potentieel van de medewerkers, hun bijdrage voor het bedrijf en hun privé persoonlijke context.

Op basis van de strategische keuzes kan het plaatsingsplan worden herzien en met een weekrooster worden gewerkt. Steeds is het belangrijk te bepalen wie, waarom naar kantoor mag komen. Het lijkt evident dat het is om samen te werken, maar de praktijk neigt eerder naar de individuele nood van medewerkers ongeacht hun functie of zelfstandigheid in werken.

Als voorbeeld: 'concentratiewerk doe je beter thuis', werkt niet voor mensen met jonge kinderen.

Wie komt naar kantoor? Wat kunnen we delen? Welke werkzaamheden worden nog op uw kantoor uitgevoerd en waarom? Dit zijn vragen die helpen aan een werkbare situatie.

Het inschatten van de risicoprofielen binnen uw organisatie kan voor het gebruik van het kantoor meebepalend zijn. Dit dient uiteraard zorgvuldig afgewogen te worden om discriminatie te voorkomen en privacy te respecteren.



Gedrag



Het sturen van gedrag is nodig bij de terugkeer naar kantoor. Signalisatie en posters, met duidelijke pictogrammen zijn nodig om de maatregelen en regels eenduidig toe te passen. Technische en softwarematige oplossingen voor het begeleiden van medewerkers en klanten helpen. Met dynamische reserveringstools worden werkplekken toegewezen met inachtneming van de afstandsregel. Het helpt ongewenste situaties en teleurstelling te voorkomen.

Circulatie in de werkomgeving dient helder te zijn en zo nodig met pijlen worden aangegeven. Dat hierbij 1,5 meter afstand houden ten allen tijde mogelijk moet zijn, is niet evident en vraagt de nodige aandacht.

Door het herschikken van meubilair of geforceerde leegstand kan de 1,5 meter afstand worden gerespecteerd.

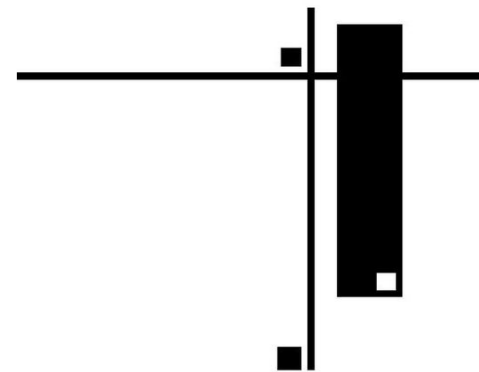
In situaties van toegewezen individuele werkplekken kan het plaatsingsplan herzien worden om de beoogde medewerkers gezamenlijk op kantoor te laten werken. Oplossingen met “kuchschermen” tussen bureaus is nog onwennig, maar een prima middel om de bezettingsgraad van de vloer te optimaliseren.

Nu we gewend raken aan digitaal vergaderen en overleg, kan dit voorlopig het best steeds individueel, digitaal blijven. Het faciliteren van middelen en opleiden van digitaal vergaderen, is belangrijk om het succes te versterken. De vergaderzalen worden als werkplek ingericht, vermits zij voldoen aan ergonomische uitgangspunten voor de werkplek.

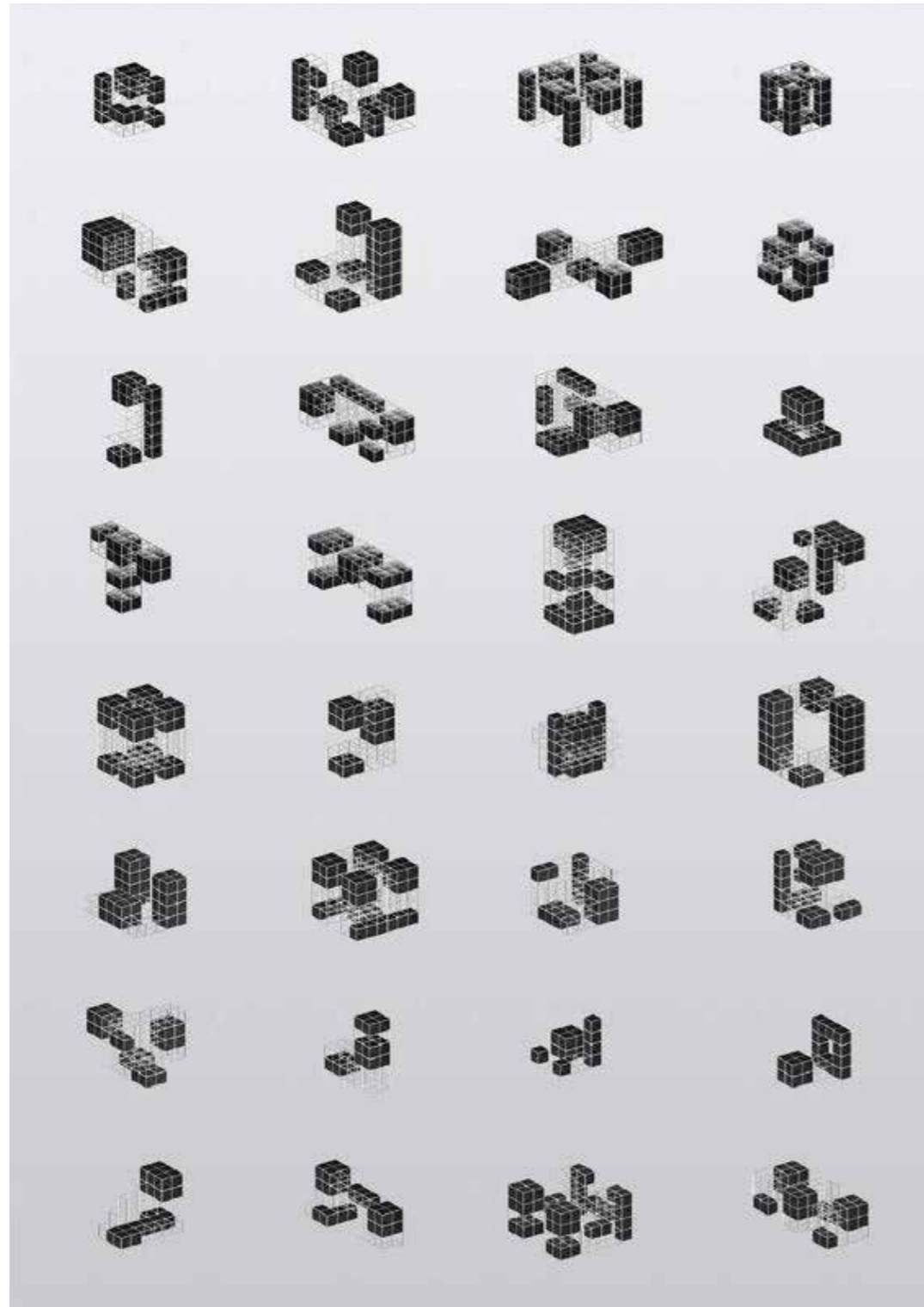
Het uitschakelen van de reflex om terug naar de oude gewoonten terug te grijpen, is niet eenvoudig. Medewerkers werken immers al jaren op deze manier, en deze zal niet in 8 weken duurzaam zijn veranderd. De gewenste verandering moet je begeleiden en faciliteren en voor een duurzame verandering “duwtjes in de rug” geven.



1 Run II, 2020, Antony Gormley
2 Standing matter xvii, 2008, Antony Gormley



Gebouw



De inrichting en het onderhoud van de werkplekken hebben invloed op de veiligheid van de werkomgeving. Herschikking van de inrichting en organisatorische aanpassingen zijn nodig.

Hoe een veilige werkplek creëren?

Contactoppervlakken

Het risico van overdracht van COVID-19 via oppervlakken is zeer groot, zorg voor:

- protocol met praktisch richtlijnen voor een bewust en veilig gebruik
- hulpmiddelen voor bescherming en desinfectie
- gebruik van deurkrukken en -knoppen, drinkbekers, borden, toetsenborden, sanitair, handdoeken, handdrogers, ...

1,5m 'social distance'

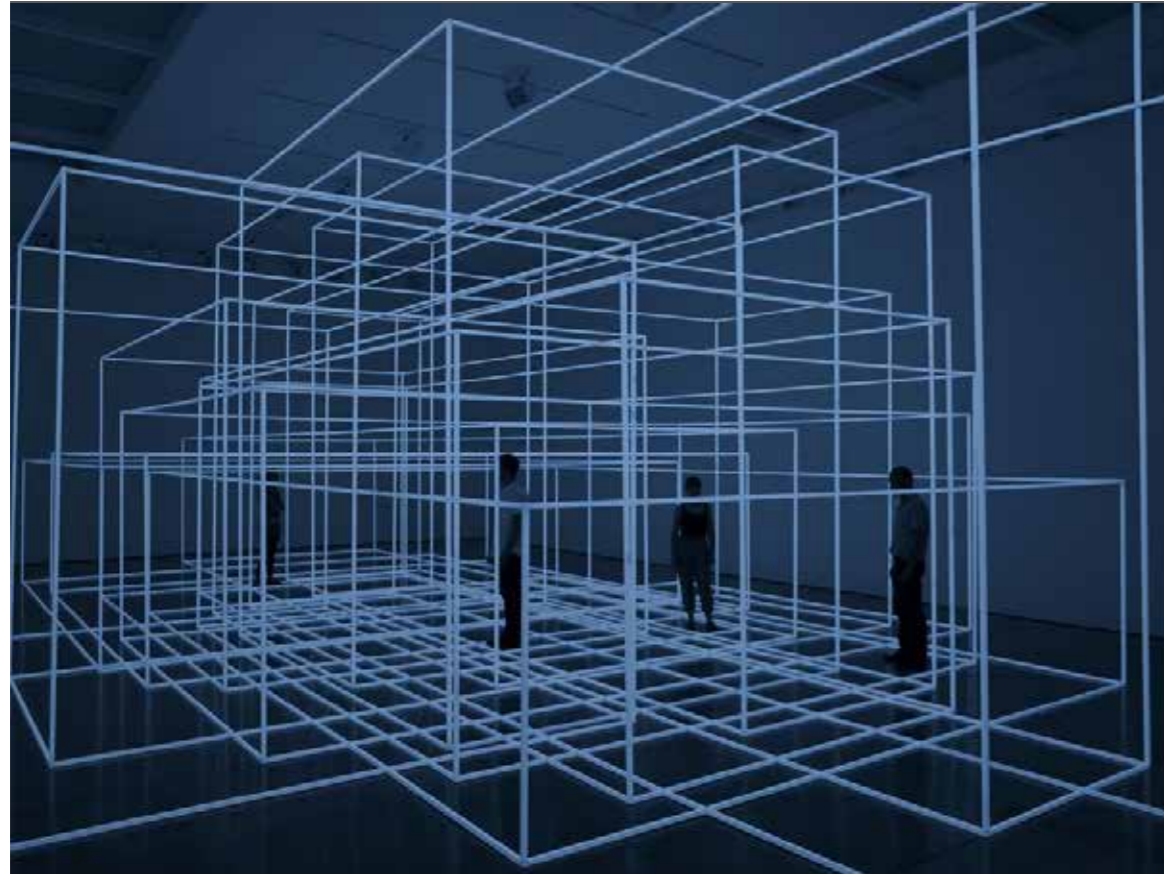
Gedurende de volledige werkdag, vanaf het vertrek van thuis:

- woon-werkverkeer (openbaarvervoer, deelfiets, fiets, auto, te voet...)
- route (voor deur, trap/lift, voorruimten, gangen...)
- werkplek (bureauwerkplek met computer en printer...)
- vergaderruimten (ontvangst, drank, bediening multimedia...)
- sanitair (route en voorruimtes...)
- kantine refter (zitplaats, borden/bestek, drank, magnetron...)

Ventilatie- en koelsystemen

De impact van de technieken op de mogelijk verspreiding is evident en dient goed te worden onderzocht. Het lijkt vanzelfsprekend dat collectieve systemen meer risico's hebben dan individuele. Zorg dus voor een reinigingsplan dat aansluit op het beoogde gebruik van het kantoor en voer inspecties en controles uit voor HVAC installaties.

Oplossing



Breathingroom II, 2010, Antony Gormley

Oplossingen moeten duurzaam zijn en CONIX RDBM Architects heeft het charter 'Belgian Architects Declare Climate and Biodiversity Emergency' ondertekend waarmee we ons engageren om in de strijd tegen de klimaatproblematiek een actieve rol te spelen. We verbinden ons ertoe met architectuur en stedenbouw een positievere impact op onze leefomgeving en werkomgeving te geven. Samen met onze klanten streven we naar een voortdurend vernieuwend en zelfvoorzienend systeem voor de toekomst. De synergie tussen de **mensen**, het **gedrag** en het **gebouw** zijn bepalend voor de haalbaarheid van het werken tijdens en na de COVID-19 maatregelen.

Een sterke visie over de toekomst geeft duidelijkheid aan uw medewerkers en vergroot het vertrouwen in uw organisatie. Het opvolgen van maatregelen, het herhalen van het gemeenschappelijke doel, het oplossen van praktische bezwaren en het aanpassen aan de nieuwe situatie zorgen voor blijvende innovatie en optimalisatie van de werkomgeving.

Belangrijk:

- creëer vertrouwen
- herken onzekerheden en mogelijke angsten onder de medewerkers bij de terugkeer naar kantoor
- luister en wees transparant
- houd de vinger aan de pols met betrekking tot het functioneren van de nieuwe werkomgeving
- zorg dat medewerkers zich veilig en welkom voelen

We geloven in een meerwaarde voor de toekomst door:

- een betere 'work-life balance'
- optimaliseren en herziening van huisvestingskosten
- digitalisering van vergaderingen, opleidingen en cursussen
- een gezondere wereld door minder te reizen

We geloven dat veranderen een blijvend proces is en wendbaarheid de sleutel van een duurzame toekomst.

Literatuur

Auteurs:

Mark Willems, Gisèle Vidts en Lien Bonte

Mark Willems – advisor / senior project architect

Mark is in 1996 zijn carrière gestart en werkt inmiddels 15 jaar bij CONIX RDBM Architects als adviseur - architect. "Mark doet aan het woord 'humaan' eer aan," is het citaat van zijn professor op zijn afstudeerproject. Dit is ook steeds een rode draad doorheen zijn projecten. Het benaderen van de opdracht vanuit de bruikbaarheid en het welbevinden is voor hem een meerwaarde zowel voor gebouwen, ruimten, organisaties en zijn gebruikers. Kenmerkend is het in vraag stellen van de vraag en het zoeken naar het best passende antwoord. Voor CONIX RDBM Advisors heeft Mark veel bedrijven, organisaties en overheden begeleid naar "hun" nieuwe manier van werken. Met een systematische en analytische aanpak in een open dialoog worden kansen de basis voor de oplossingen. Als veelzijdig adviseur-architect heeft hij een rijke ervaring in het begeleiden van projecten in multi-disciplinaire teams en werkt in co-creatie naar het beste resultaat. "Het werken op kantoor heeft gelukkig een kritische blik gekregen en is aanleiding om naar een andere toekomst te kijken," zegt Mark. Is het kantoor nog nodig? Hoe houd je medewerkers verbonden met jouw bedrijfscultuur? Is jouw bedrijf toe aan Your Social Way of Working?



Gisèle Vidts – Marketing Manager

Gisèle heeft een masterdiploma in de communicatiewetenschappen aan de Vrije Universiteit Brussel (1991). Zij is sterk in het rechttoe rechtaan aanpakken van communicatie acties. Een verbindende communicatie en het gebruiken van de juiste mix van communicatiekanalen zijn voor haar een vanzelfsprekendheid. Ze gelooft in open communicatie en waakt in de eerste plaats over

de geschreven teksten die gestructureerd en met inhoud de deur uitgaan. Ze schrijft 'to-the-point' en fileert haar teksten tot puurheid. Haar conceptueel denken in haar vakgebied probeert ze te verrijken met informatie uit andere sectoren. De puurheid in haar communicatie, de heldere boodschap en een vat vol enthousiasme zijn haar handelsmerk. Daarnaast vindt ze het menselijk gedrag in werkomgevingen en de groepsdynamica fascinerend. Dit heeft haar aangezet om een aantal coaching opleidingen te volgen. Vanuit de verbondenheid met mensen faciliteert ze interne werkprocessen en gidst ze de groep.



Lien Bonte – concept designer

In onze design studio InDepth zet Lien als concept designer en grafisch ontwerper concept en storytelling voorop. Vanuit een breder kader benadrukt ze de kracht van het beeld in een bredere context en in al haar gelaagdheid. Zij volgde een opleiding grafisch ontwerp in typografie / boekontwerp / conceptueel denken aan Sint-Lucas in Gent. Ze specialiseerde zich met een grafische opleiding 'Werkplaats Typografie' aan Isia Urbino Italy. Ze heeft ervaring in de kunstwereld als assistente bij Galerie Tatjana Pieters. Als statement betreft Lien de kunst in al haar aspecten bij haar concepten. Op een esthetische en functionele manier ontmoeten die beiden elkaar. De uitkomst van deze kruisbestuiving zijn totaalconcepten met een sterke identiteit.



- Bornet, P. (2019, 15 September) Holographic telepresence is changing the way we communicate remotely in real-time, from <https://m.youtube.com/watch?v=Jg1R0a6PuhE>
- Bouma, J. (2019). Werken doe je maar thuis. Den Haag, Nederland. Tomas Rap.
- Brooker, C. (2016). Black Mirror. TV series on Netflix. Sociale impact op relaties van mensen door nieuwe technologieën. Series Black Mirror (Netflix)
- De Klever, A. & Van Damme, K. (2001). Offices to Work to Live to Relax Trend Setting Offices Where Working Is Fun. Paperback. Tiel, Belgium. Uitgeverij Lannoo.
- Duursma, J. De risico's van Kunstmatige Intelligentie, from <https://www.jarnoduursma.nl/nadelen-van-kunstmatige-intelligentie/>
- Fleming, S. (2019, 11 November). This is how Europe is paving the way for a sustainable, green future, from https://www.weforum.org/agenda/2019/11/innovative-european-renewable-energy-projects/?utm_source=facebook%20Videos
- Gates, B. (2019, 28 October). Buildings are bad for the climate, from <https://www.gatesnotes.com/Energy/Buildings-are-good-for-people-and-bad-for-the-climate>
- Hoffman, E. (2002). Interculturele gespreksvoering. Paperback. Houten, Nederland. Bohn Stafleu Van Loghum.
- Moioli, F. (26 November 2019). The most important skill in the future will be the ability to "connect the dots" in your own way!, from <https://www.linkedin.com/pulse/most-important-skill-future-ability-connect-dots-your-fabio-moioli/>
- Rosamond, H. (2019, 2 September). The hottest new craze for German millennials? Gardening, from https://www.weforum.org/agenda/2019/09/millennials-gardening-mentalhealth-plants?utm_source=facebook%20Videos&utm_medium=facebook%50Videos&utm_campaign=Facebook%20Video%20Blogs
- Saplakoglu, Y. (13 September 2018). The Bacteria in Your Gut Produce Electricity, from <https://www.livescience.com/63569-gut-bacteria-produces-electricity.html>
- Smith, R. (2018, 9 February). The Dutch have the best work-life balance. Here's why, from <https://www.weforum.org/agenda/2018/02/the-dutch-have-the-best-work-life-balance-here-s-why/>
- Steinberg, J. (). These robots are delivering goods in Colombia, from https://www.linkedin.com/posts/ionsteinberg_these-robots-are-delivering-goods-in-colombia-activity-6659172896952336384-XAaT/
- Swab, K. (2016, 14 January). The Fourth Industrial Revolution: what it means, how to respond, from <https://www.weforum.org/agenda/2016/01/the-fourth-industrial-revolution-what-it-means-and-how-to-respond/>
- Swann, A. (2017). The Human Workplace: People-Centred Organizational Development. The human workplace. London, UK. Paperback.
- Van der Burg, G. (31 October 2019). 1 op de 5 nieuwe werkplekken voldoet niet aan wens werknemer, from <https://www.facto.nl/werkplek/nieuws/2019/10/1-op-de-5-nieuwe-werkplekken-voldoet-niet-aan-wens-werknemer-1019972>
- Van Dijk, T. (29 October 2019). Swarm to the rescue, from <https://www.delta.tudelft.nl/article/swarm-rescue>
- Van Massenhove, F., Auwers, T. (2013). De collega's werken thuis: kies zelf waar, wanneer en hoe je werkt. Leuven, België. LannooCampus.
- Verdickt, A., Gideon Boie, G., & Aerts, J., (12 May 2020). It is not desirable for our streets to be dominated by cars again .It is not desirable for our streets to be dominated by cars again, from <https://www.thebulletin.be/it-not-desirable-our-streets-be-dominated-cars-again>

Voorburg, A. (27 November 2019). Dynamic architecture, sensitive tot he surroundings, in syc with the Earth's natural precesses from <http://www.arievoorburg.com/index.php/dynamic-architecture-sensitive-to-the-surroundings-in-sync-with-the-earths-natural-processes/>

Voorburg, A. (14 January 2020). Natural Intelligent, from <http://www.arievoorburg.com/index.php/natural-intelligent/>

World Economic Forum (2019 8 September) it is time to try niksen, from <https://www.facebook.com/worldeconomicforum/posts/10156333606921479>

Wilson, C. (3 October 2018). A mind-controlled exoskeleton helped a man with paralysis walk again, from <https://www.newscientist.com/article/2218863-a-mind-controlled-exoskeleton-helped-a-man-with-paralysis-walk-again/>

Wood, J. (2019, 23 July). The circular food economy, from https://www.weforum.org/agenda/2019/07/this-dutch-company-has-devised-an-innovative-way-to-deal-with-food-waste?utm_source=facebook%20Videos&utm_campaign=facebook%20Videos%20Blogs

Uzialko, A. (2019, 22 April). How Artificial Intelligence Will Transform Business, from <https://www.businessnewsdaily.com/9402-artificial-intelligence-business-trends.html>

Antwerpen, 16 juni 2020

CONIX RDBM Architects, London Tower, Londenstraat 60-121, 2000 Antwerpen.
www.conixrdbm.com



CONIX RDBM
— ADVISORS