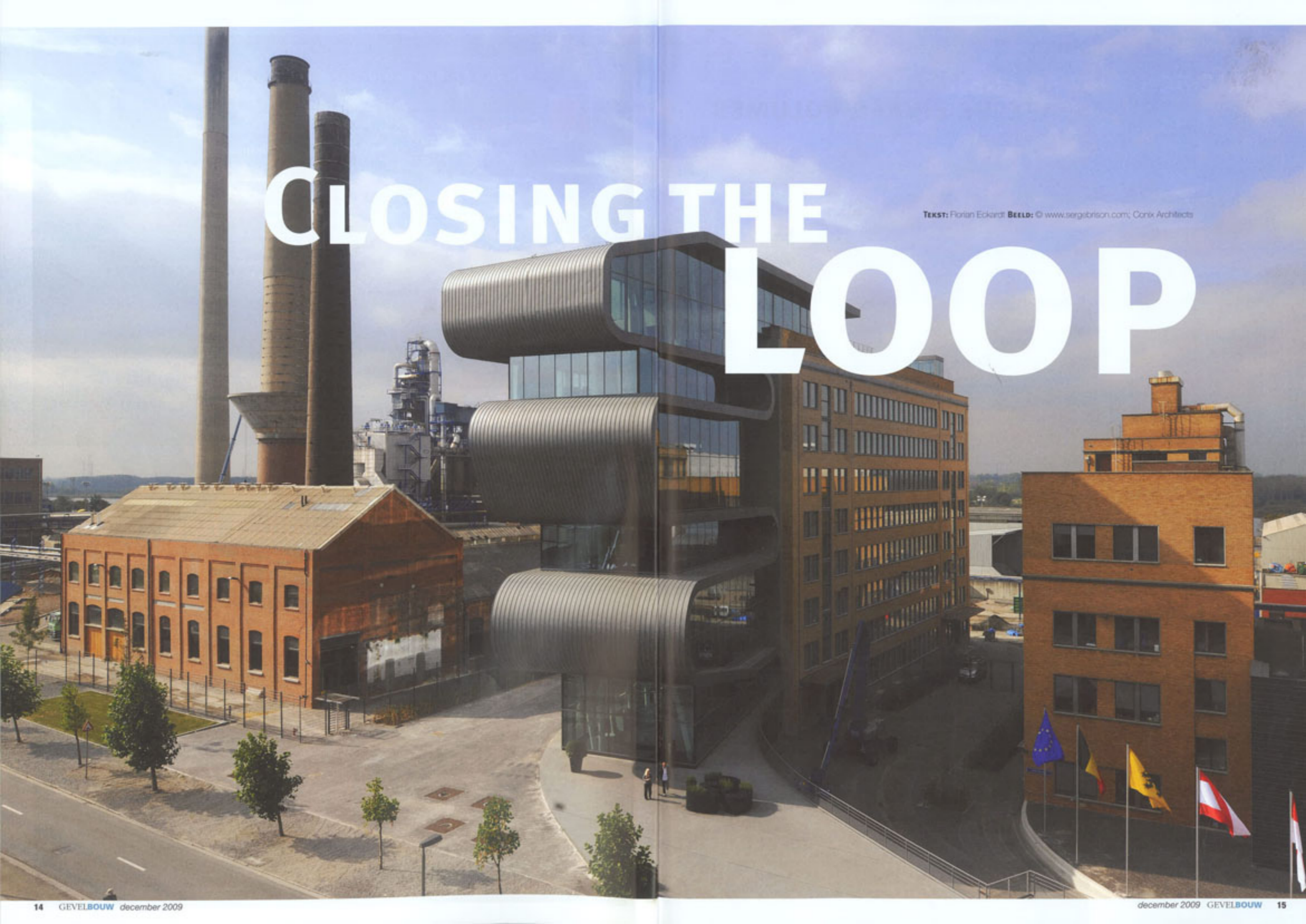


CLOSING THE LOOP

TEKST: Florian Eckardt BEELD: © www.sergibrison.com; Conix Architects



DRIE SCHIJNBAAR LOSJES GESTAPELDE ZINKEN VOLUMES



De metaalvlakken staan zelfs bij de aansluiting op de glaspuien nog onder een lichte helling naar buiten



Lichte onefenigheden in het zinkvlak zijn het patina, terwijl strakke felslijnen de hoofdrol spelen

HET BELGISCHE ARCHITECTENBUREAU CONIX ARCHITECTS NAM HET COMPLEXE, ONGESTRUCTUREERDE BEDRIJVENTERREIN VAN DE ANTWERPSE VESTIGING VAN HET INTERNATIONALE BEDRIJF UMICORE ONDER HANDEN. ONDER DE OPDRACHT VIEL OOK DE BOUW VAN EEN NIEUW HOOFDKANTOOR VOOR DE INTERNATIONALE SPELER OP DE MARKT VAN HOOGWAARDIGE EDELE METALEN. DRIE SCHIJNBAAR LOSJES OP ELKAAR GESTAPELDE VOLUMES VAN ZINK TREKKEN TEGENWOORDIG DE AANDACHT TUSSEN DE BAKSTENEN FABRIEKSGEBOUWEN.

Vanaf de doorgaande weg Antwerpen – Deurne krijg je niet meer dan glimpen van het nieuwe hoofdkantoor voor Umicore te zien. Pas vanaf de centrale toegangsweg krijg je het volle zicht op de intrigerende constructie. De entreeweg doorbreekt met zijn schuine ligging de gebogen voorzone die vloeiend in het gebouw overgaat. 'Je denkt de architectuur te kunnen vatten als je het kantoor van de zijkant benadert', stelt Sylvie Bruyninckx, partner bij Conix Architects, 'maar pas als je er pal voor staat, ervaar je de volle kracht van de nieuwbouw.' Drie enorme met zink beklede volumes zijn losjes gestapeld, enigszins verdraaid ten opzichte van elkaar, wat een sensationeel effect teweegbrengt. Zouden

de glooiende vlakken uitgevoerd kunnen zijn in een ander materiaal dan zink met een opdrachtgever als Umicore? Bruyninckx: 'Opgelegd was ons niets, maar zink als dak- en gevelbedekking lag wel voor de hand. Bovendien konden we zo gebruik maken van hun eigen expertise. Ook al worden in Hoboken eigenlijk alleen edele metalen gerecycleerd, uit oude mobiele telefoons bijvoorbeeld. Meerdere malen kregen we passend advies van de Franse afdeling van Umicore, VMZinc.'

CLOSING THE LOOP

Umicore, dat in België een elftal kantoorvestigingen en productieplaatsen heeft, is al jaren bezig met de sanering van de bedrijfslogistiek

op de locatie Hoboken. Conix Architects bedacht voor Hoboken het totaalconcept. Daaronder vallen het masterplan, de terreininrichting, alle bouwkundige ingrepen, alle nieuwbouw, de bewegwijzering, maar ook het interieur en het meubilair verzorgde het architectenbureau. Pijpen en leidingwerken werden waar mogelijk gereduceerd en deels ondergronds gebracht. Het masterplan kreeg als tagline 'closing the loop', verwijzend naar het recyclageproces, de core business van Umicore. De beweging die waarneembaar in de nieuwbouw zit, lijkt een letterlijke uitwerking van dit principe. In de tweede

Zelfs de witte gebogen ingangsbalie speelt mee in de grandioos dynamische architectonische beweging



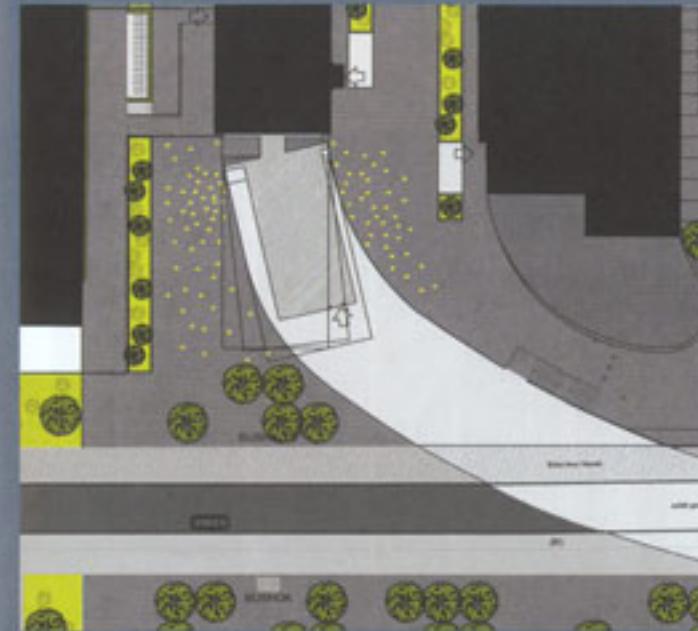
fase zal de beeldvorming nog versterkt worden door een gekromde betonnen muur langs de centrale parkeergarage. Ook in de witte gebogen ingangsbalie vind je dezelfde dynamiek terug.

AFWISSELENDE ERVARING

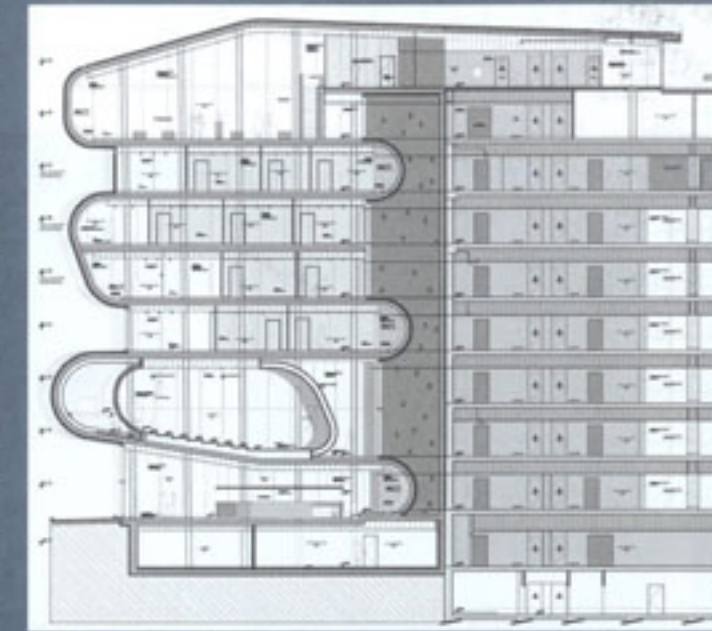
Conix Architects onderzocht in maquettes de expressie van het golvende volume. Bruyninckx vertelt dat het bureau uiteindelijk toch overstapte op 3D computer-modellen: 'De horizontale verspringsing van de zinkbanen komt daarin beter tot uitdrukking, omdat de schaal en het eigen standpunt daarin duidelijk werden'. Het effect is zonder meer dramatisch. Binnen krijg je per verdieping afwisselend de ervaring van een directe blik vooruit en een zijwaarts gerichte blik. Met als bekroning de dakverdieping met dakterras, die op het bestaande gebouw doorloopt. Deze architectonische opzet maakt de stroom De Schelde beleefbaar als bindend element op regionaal niveau.

GEKROMDE FELS BANEN

De gevel- en dakbekleding, uit ongeventileerde felsbanen van VMZinc Plus opgebouwd, is op locatie gefelst. De felsen beginnen dus als bovenzijde en buigen zich tot voorzijde en verder tot onderzijde: een knap staaltje vakmanschap, uitgevoerd door zink-gevelbouwer Stan Lion, in 100 dagen. Volgens Stan Lion geen gemakkelijke standaardklus. Soms werd er van boven naar beneden gefelst, soms



Gebogen voorzone gaat vloeiend in het gebouw over



andersom, afhankelijk van de bereikbaarheid. 'Tijdens de uitvoeringsfase stond er binnen en buiten het ruwbouwcasco een waar doolhof aan steigers en hoogwerkers', herinnert Bruyninckx zich. Volgens haar versterkt de felsbelijning het sculpturale effect van de gevel. Het zinkvlak staat nergens onder spanning. De resulterende lichte oneffenheden in het metaalvlak zijn volgens haar het patina in de grote vlakken waarin de strakke felslijnen de aandacht trekken.

WATERKERENDE GEVELBANDEN

Hoe werkt de afwatering van zo'n gekromd vlak felsplaten? De metaalvlakken staan zelfs bij de aansluiting op de glaspui nog onder een lichte helling naar buiten, en hebben aan de zijkant een gootje naar een onderdrukstelsel. Op het bovendak is er een zichtbare goot die dwars over het gebouw loopt. De gevelbanden zijn van binnen goed te zien als dikke randen boven en onder de pui, die overgaan in een vloeiende kromming. Het werken zonder traditionele ventilatie onder de zinkpanelen maakte een strakke belijning mogelijk. De panelen hebben een elastische beschermende coating aan de onderkant. Deze uitvoering maakte een dampopen waterkerende folie noodzakelijk om dampspanning in de onderconstructie te voorkomen.

VAN OUD NAAR NIEUW

Conix Architects streefde naar een subtiele overgang van bestaand naar nieuw. De overgang is uitgevoerd als een grijze afdekkwand, waarna een teruggelegde aansluitgang met kleine gaatjes begint. Eerst zou er als materiaal voor de verbindingssgang simpelweg glas komen, maar het wegwerken van een aantal leidingen en van de grote windverbanden op die plek maakten de huidige oplossing aannemelijker. In de onderste 'bocht' van het kantoor is het deel achter het auditorium met fijnbelijnde metaalplaat dichtgezet, waarachter enkele technische installaties zitten. Uit meerdere alternatieven waaronder zwarte metaalplaat werd de metaalkleurige optie gekozen. 'Dit materiaal valt niet zo op en reflecteert als was het glas', legt Bruyninckx uit. Ook vóór de bestaande bouw naast de nieuwbouw was eerst een scherm van geperforeerd metaal voorzien, dat het zicht op allerlei pijpwerk weg zou nemen. Toen die leidingen weggesaneerd werden, kon dit geperforeerd metaalscherm vervallen. Met als positief gevolg dat de gebogen glazen/zinken volumes van de nieuwbouw extra afsteken en naar voren komen, als enig superexpressief gebouw in glimmend glas en metaal tussen de omringende, overwegend terughoudend vormgegeven bakstenen gebouwen.



De architectonische opzet maakt de stroom De Schelde beleefbaar als bindend element op regionaal niveau