



**Architect | Architecte**  
RDBM ARCHITECTEN&ADVISEURS  
Londenstraat 60 - bus/boîte 121 - 2000 Antwerpen

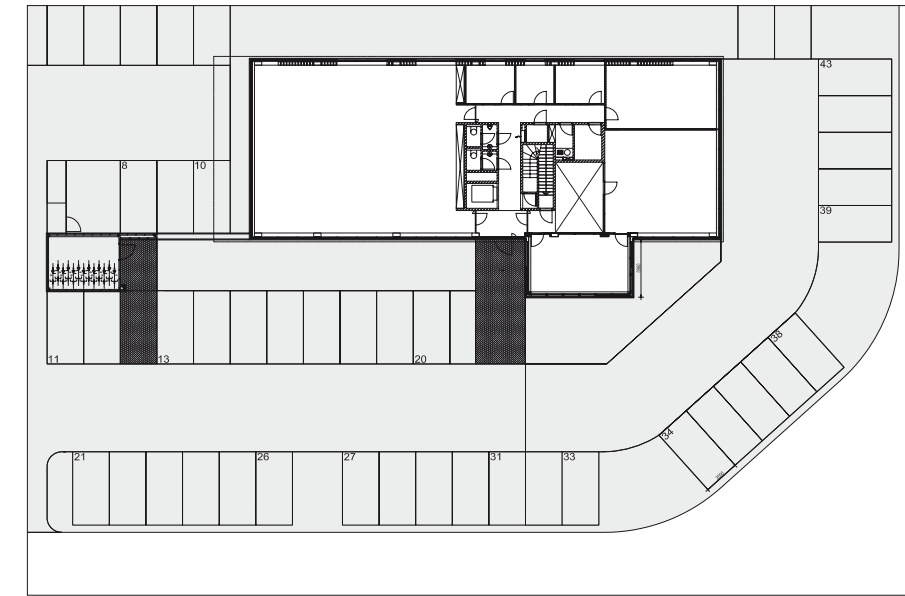
**Bouwheer | Maître d'ouvrage**  
Multi nv

**Hoofdaannemer | Entrepreneur général**  
Cordeel nv - 9140 Temse

**Bouwplaats | Lieu de construction**  
Oraylaan - 9140 Temse

**Opdracht | Mission**  
Nieuwbouw bedrijfsgebouw  
Nouvel immeuble industriel

**Gevelbekleding | Revêtement de façade**  
Eter-Color E 20



## MULTI PROJECTEXPERTS TEMSE

EXPERTS EN PROJET MULTI

**NL** In opdracht van Multi nv werd aan de Oraylaan in Temse een kantoor-omgeving van circa 1000 m<sup>2</sup> gebouwd waarin maximaal contact mogelijk is tussen de verschillende medewerkers van de onderneming. Een ander deel van de uitdaging bestond erin om de beschikbare oppervlakte zo veel mogelijk te benutten om een energieverbruik te realiseren dat beduidend lager is dan de gangbare normen. De opdrachtgever, die zelf een opleiding architectuur heeft genoten, stond er bovendien op dat het gebouw zou excelleren door zijn sobere maar erg krachtige architectuur.

Functioneel moest het gebouw vooral plaats bieden aan kantoorruimte en ontvangstruimten. Op de bovenste verdieping moesten zowel binnen als buiten sociale ruimten worden voorzien. De volledige opdracht is het resultaat van een design-and-build-formule. RDBM Architecten&Adviseurs was daarbij de designpartner, terwijl Cordeel instond voor de bouw.

**FR** A la demande de Multi s.a., un immeuble de bureaux d'environ 1.000 m<sup>2</sup> a été construit sur l'Oraylaan à Temse, offrant des possibilités maximales de contact entre les différents collaborateurs de l'entreprise. Le défi résidait également dans l'optimisation de la superficie disponible pour arriver à une consommation d'énergie largement inférieure aux normes usuelles. Le donneur d'ordre, qui a lui-même suivi une formation d'architecte, a en outre veillé à ce que le bâtiment brille par son architecture sobre mais robuste.

Le bâtiment devait être fonctionnel, laisser principalement la place aux espaces de bureaux et de réception. Le dernier étage devait quant à lui accueillir des espaces sociaux, intérieurs comme extérieurs. L'ensemble de la commande est le résultat d'une formule «design-and-build». RDBM Architecten&Adviseurs s'est chargé de la conception, Cordeel de la construction.



Omwille van zijn hoogwaardige uitstraling was Eter-Color een bijna evidente keuze. Son fantastique rayonnement a fait d'Eter Color un choix incontournable.



NL

Architectuur en materiaal

Het basisconcept is een zwevend balkvolume. Daaruit werd een vide gehaald, waardoor er een interne visuele verbinding ontstond tussen verdiepingen en afdelingen. Daarna werd een kleiner volume voor het gebouw geschoven. Van daaruit heeft het management van Multi een ideale kijk op zowel medewerkers als buitenwereld. In dit volume bevindt zich ook de inkomzone. Een waterpartij verbindt het hoofgebouw met het bijgebouw, waar de fietsenstalling en technische componenten een onderkomen kregen. De rest van het perceel werd zoveel mogelijk ingezet als parkeerterrein, waarvan een deel groene ruimte. De balans tussen strak en sober ontwerp en programmatische complexiteit zorgt voor een bijzonder effect.

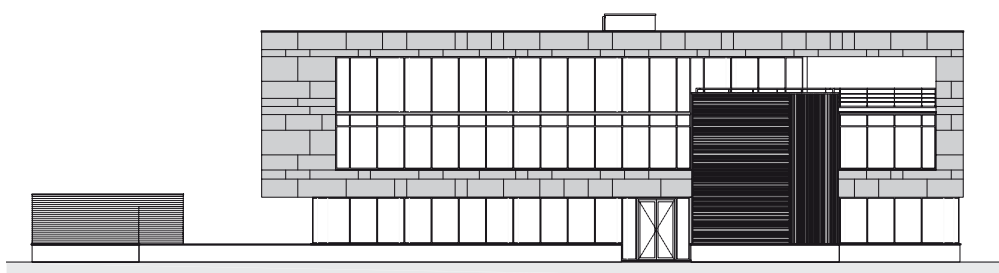
Er werd gekozen voor drie hoofdmaterialen: Eternit-plaatmateriaal met de look van blauwe hardsteen, tropisch hardhout en gelijmd metselwerk uit gebakken klei.

FR

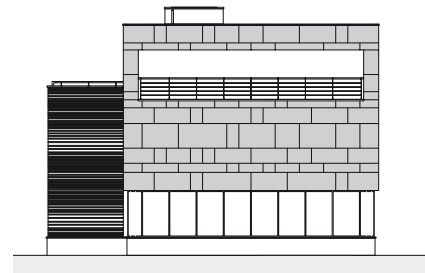
Architecture et matériaux

Le concept se fonde sur un volume cubique aérien. Un espace vide en a été extrait, donnant l'illusion d'optique d'une connexion interne entre les étages et les départements. Ensuite, un volume plus petit a été placé devant le bâtiment. Ce dernier offre à la Direction de Multi une vue idéale aussi bien sur ses collaborateurs que sur le monde extérieur. La zone d'entrée se trouve également dans ce volume. Une pièce d'eau relie le bâtiment principal à l'annexe qui abrite le local à vélo et les éléments techniques. Le reste de la parcelle a majoritairement été aménagée en zone de stationnement et en zone de verdure. Le résultat final réside dans un réel équilibre entre une conception sobre et austère et une complexité de programmation.

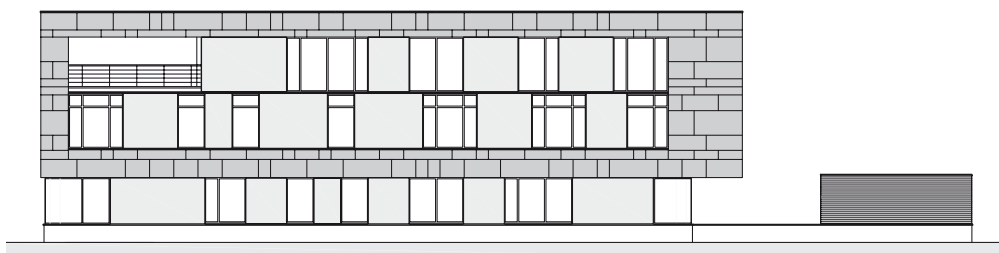
Le choix s'est porté sur trois matériaux principaux : des panneaux Eternit à l'aspect de pierre bleue, du bois dur tropical et de la maçonnerie collée en briques de terre (glaise) cuite.



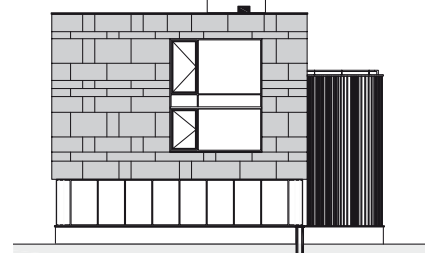
Vooranzicht  
Vue de face



Rechterzijanzicht  
Vue de droite



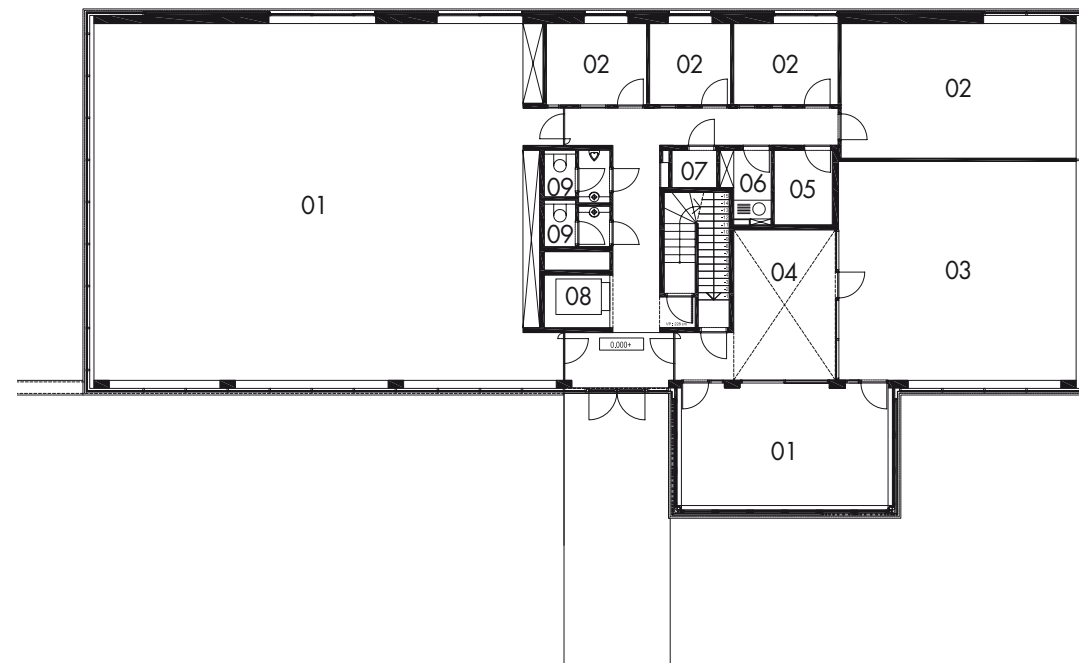
Achteraanzicht  
Vue de l'arrière



Linkerzijanzicht  
Vue de gauche



Grondplan gelijkvloers  
Plan du rez-de-chaussée



- 01. Kantoorruimte | Bureau
- 02. Vergaderruimte | Salle de réunion
- 03. Secretariaat | Secrétariat
- 04. Vide
- 05. Kopieruimte | Salle de copie
- 06. Pantry | Office
- 07. Berging | Remise
- 08. Lift | Ascenseur
- 09. Toilet | Toiletttes



**NL** Omwille van zijn hoogwaardige uitstraling was Eter-Color een bijna evidente keuze. Bovendien geeft het door de gebruikte versnijding extra cachet aan een eenvoudig gebouw als dit, terwijl het ook heel geschikt is voor de afwerking van verticale en horizontale vlakken. Daarnaast mocht, door het 'zwevende' hoofdvolume, de constructie – en dus ook het plaatwerk – niet te zwaar zijn.

Ook de natuurlijke uitstraling van de platen viel in de smaak, omdat ze echt aanvoelen en niet abstract zijn.

**FR** Son fantastique rayonnement a fait d'Eter Color un choix incontournable. Au vu du découpage utilisé, cette couleur donne un cachet supplémentaire à un bâtiment simple et convient également parfaitement pour la finition de surfaces verticales et horizontales. Ajoutons que le côté 'aérien' du volume principal ne permettait aucune lourdeur dans la construction et encore moins dans la platelage.

Le rayonnement naturel des panneaux flatte également l'œil qui apprécie l'aspect naturel et authentique.



Een waterpartij verbindt het hoofdgebouw met het bijgebouw.  
Une pièce d'eau relie le bâtiment principal à l'annexe.